

Policie České republiky, jakožto dotčený orgán vydávající stanovisko ve smyslu ust. §77/2b z.č. 361/2000Sb. s předloženým návrhem souhlasí, neboť odpovídá obecným požadavkům na bezpečnost a plynulost provozu na pozemních komunikacích.  
Odsouhlaseno dne 26.06.2024 pod č.j. KRPL-61603-2/ČJ-2024-180506-03 za podmínky dodržení zejména vyhl. č. 294/2015Sb., Technických podmínek č. 65 a 133.  
Stanovisko nelze užít samostatně. Slouží jako podklad pro silniční správní úřad. Pokud nebude do jednoho roku správním úřadem vydáno povolení na předmětnou žádost, pozbývá stanovisko platnosti.

Ing.  
František  
Chlouba

Digitálně podepsal  
Ing. František  
Chlouba  
Datum: 2024.06.26  
12:35:08 +02'00'

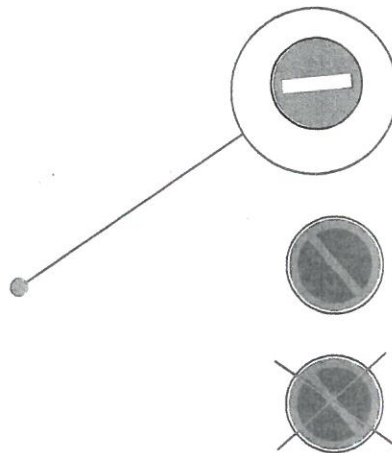
### LEGENDA D.1.1.2.g. :



Zájmové komunikace - Cyklostezka



Hrany stávajících skutečností



SDZ doplňované

SDZ stávající

SDZ stávající-rušené



Kóty komunikací zájmové oblasti



Digitálně podepsal  
Jan Maděra  
Datum: 2024.06.20  
10:26:48 +02'00'

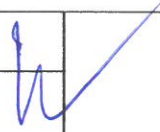
**Investor :** Město Hrádek nad Nisou



Horní náměstí 73, Hrádek nad Nisou

**Zpracovatel projektu :** Jan Maděra

Oblačná 266, 460 01 Liberec, IČO 460 340 13 , IDDS : z3j48q8

|  |                  |   |
|--|------------------|---|
| Hlavní inženýr projektu:HIP  | Jan Maděra       | <br><b>kancelář :</b> Kateřinská 118<br>463 03 Stráž nad Nisou<br>tel . +420 608 000 649<br>jan.madera@email.cz |
| Zodpovědný projektant komunikace vypracoval :  | Jan Maděra       |   |
| Technická pomoc  | Ing. V. Jareš    |   |
| Kreslil :  | Ing. Petr Dostál |   |
| <b>Název akce:</b><br><br>„ Revize D.Z. Cyklostezek „<br><br>Hrádek n. Nisou - Kristýna        |                  | Č. zak<br><b>01062024</b>   |
| <b>Lokalita :</b> K.Ú. Hrádek nad Nisou ( 647390 )   |                  | Datum :<br><b>06/2024</b>   |
|  |                  | Měřítko :   |
|  |                  | Stupeň :<br><b>DPS</b>  |
| <b>Obsah:</b><br><br>Dokumentace pro provádění stavby<br>– pro stanovení místní úpravy provozu |                  | Příloha :   |
|  |                  | Paré č. :<br><b>1</b>   |

## D.1.1.1. TECHNICKÁ ZPRÁVA

### A) IDENTIFIKAČNÍ ÚDAJE OBJEKTU

#### Údaje o stavbě

**Název stavby :** „ Revize D.Z. Cyklostezek , Hrádek n. Nisou - Kristýna „

**Místo stavby :** Město Hrádek nad Nisou  
**Katastrální území :** Hrádek nad Nisou ( 647390 )  
**Kraj :** Liberecký

**Předmět dok. :** Dokumentace pro provádění stavby ( DPS ) – pro stanovení místní úpravy provozu

#### Údaje o stavebníkovi

**Investor :** Město Hrádek nad Nisou  
**Adresa:** Horní náměstí 73, Hrádek nad Nisou

#### Údaje o zpracovateli dokumentace:

**Zpracovatel projektu**  
se sídlem: Jan Maděra  
tel.: Oblačná 266/11 , 460 01 Liberec  
IČ: 608 000 649  
DIČ: 460 340 13  
CZ6910163447

**Zodpovědný projektant  
komunikace , HIP**  
Jan Maděra  
Oblačná 266/11 , 460 01 Liberec  
jan.madera@email.cz , tel. 608 000 649  
číslo autorizace ČKAIT – 0500944

**Zpracovatelský tým:**  
Ing. Petr Dostál  
Barbora Maděrová

**Budoucí správce:** Město Hrádek nad Nisou  
Horní náměstí 73, Hrádek nad Nisou

#### Podklady:

- zákon 361/2000 Sb
- vyhláška 294/2015 Sb.
- TP 65 – zásady pro dopravní značení na pozemních komunikacích
- TP 133 – zásady pro vodorovné dopravní značení na pozemních komunikacích
- tachymetrické zaměření terénu a tachymetrická data volně získaná z CUZK analýza výškopisu , snímkování 5G
- ČSN 73 6102 – Projektování křižovatek
- ČSN 73 6110 – Projektování místních komunikací
- Vyhláška 146/2008 Sb.
- Vzorové listy staveb pozemních komunikací

**Členění stavby na objekty:**  
**SO 190 – Dopravní značení**

## B) STRUČNÝ TECHNICKÝ POPIS STAVBY

### Stavba má 1 stavební objekt: SO 190 Dopravní značení

Stavba se nachází na cyklostezkách a Stezkách pro chodce a cyklisty v okolí rekreačního areálu Kristýna v Hrádku nad Nisou .

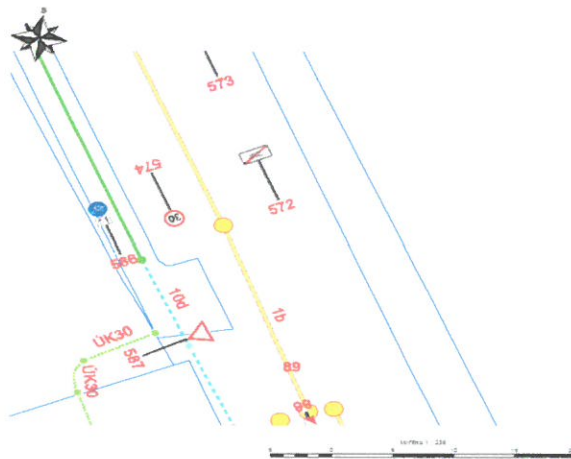
#### Popis stávající situace

Stávající místní a účelové komunikace IV třídy , skupiny D s vyloučením motorové dopravy označené jako Cyklostezka a jako Stezka pro chodce a cyklisty.

Na komunikacích je v současné době různé svislé dopravní značení a to až tak, že jeden úsek je z jedné strany označen jako Cyklostezka a z druhé jako Stezka pro chodce a cyklisty . V jednom místě chybí ukončení Cyklostezky a nikde nejsou varovné pásy upozorňující na místo umožňující vstup do vozovky.

#### Stávající passport

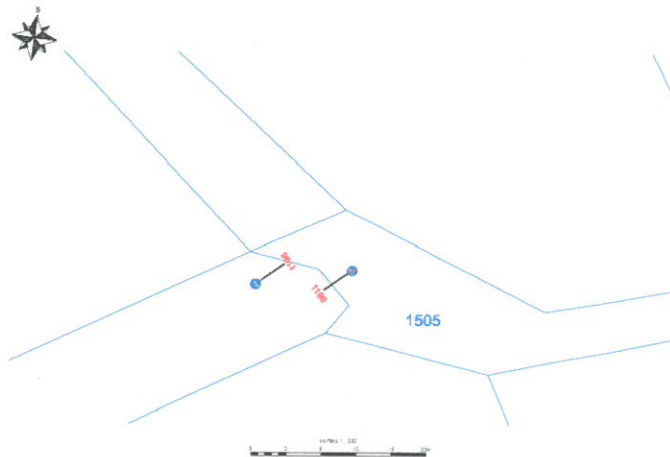
U restaurace Lidový dům



U kruhové křižovatky Žitavská



Hráz mezi poli



## G) NÁVRH DOPRAVNÍCH ZNAČEK A DOPRAVNÍHO ŘEŠENÍ

### Zadání úpravy - změny :

Projekt vychází zadání a to je :

Hlavní důvod úpravy DZ spočívá v odstranění zjevných závad v svislém dopravním značení a jeho sjednocení na Stezky pro chodce a cyklisty, které jsou v současné době velmi využívané cyklisty i pěšími. Dále budou provedeny drobné úpravy na místech umožňujících vstup do vozovky.

Stávající místní a účelové komunikace IV třídy , skupiny D s vyloučením motorové dopravy označené jako Cyklostezka a jako Stezka pro chodce a cyklisty.

Na komunikacích je v současné době různé svislé dopravní značení a to až tak, že jeden úsek je z jedné strany označen jako Cyklostezka a z druhé jako Stezka pro chodce a cyklisty . V jednom místě chybí ukončení Cyklostezky a nikde nejsou varovné pásy upozorňující na místo umožňující vstup do vozovky.

### Návrh úpravy - změny :

#### 1) Úprava svislého dopravního značení (SDZ)

- U restaurace Lidový dům bude stávající C8a nahrazena C9a a C9b
- U staré celnice doplnit od stezky B11, tak jako je v protisměru.
- U restaurace Kristýna Jih bude doplněna C9b
- Na boční hrázy Kristýna Jih a mezi poli budou stávající 2\*C8a a 2\*C8b nahrazeny 2\*C9a a 2\*C9b

Dopravní značení je zřejmé z výkresu D.1.1.2.g.

#### 2) Úprava míst umožňujících vstup do vozovky

- U restaurace Lidový dům bude u přejezdu pro cyklisty doplněn varovný pás š. 0,4m – oboustranně
- U kruhové křižovatky Žitavská bude u vjezdů na Stezky pro chodce a cyklisty doplněn varovný pás š. 0,4m – oboustranně
- U staré celnice Žitavská bude u vjezdu na komunikaci s zákazem vjezdu motorových vozidel snížen obrubník na max 20mm (rampa sklon max 12%) a doplněn varovný pás š. 0,4m .
- U restaurace Kristýna Jih, bude u vjezdu na Stezku pro chodce a cyklisty doplněn varovný pás š. 0,4m.
- Na boční hrázy Kristýna Jih a mezi poli, na Stezku pro chodce a cyklisty doplněn varovný pás š. 0,4m oboustranně.

Místa úprav jsou zřejmá z výkresu D.1.1.2.g.

## Zdůvodnění změny :

### Add 1) Úprava svislého dopravního značení (SDZ)

a) U restaurace Lidový dům bude stávající **C8a** nahrazena **C9a a C9b**, stezka je z druhé strany od kruhové křižovatky a značena jako Společná stezka pro chodce a cyklisty (nedělená), tak jako většina stezek v okolí . Proto bylo SDZ C8 nahrazeno SDZ C9 (začátek a konec) .

Šířka stezky je 2,5m .

#### ČSN 73 61 10

*Bod 10.4.3.6. Stezky pro společný provoz cyklistů a chodců mají mít šířku větší, nebo rovnou 3,0. Při intenzitě méně než 50 cyklistů /hod a 100 chodců/hod se šířka stezky může snížit na 2,0m, ve stísněných prostorech na 1,75m. . V odůvodněných případech (stezka v území nezastavitelném) lze připustit i menší šířku, nejméně základní šířku pruhu 1,0m při intenzitách do 20 cyklistů /hod a 50 chodců/hod v obou směrech, pokud je možné v dohledové vzdálenosti vzájemné vyhnutí cyklistů a chodců.*

Šířka stezky je menší, ale splňuje normové požadavky .

b) U staré celnice doplnit od stezky **B11**, tak jako je v protisměru. Komunikace je z druhé strany od silnice I/35L značena jako komunikace se zákazem vjezdu motorových vozidel (B11) . SDZ by mělo být párové a tedy doplněno ve směru od stezky .

c) U restaurace Kristýna Jih bude doplněna **C9b** , stezka zde začíná a končí. Proto je třeba doplnit konec stezky pro chodce a cyklisty , aby si všichni uvědomili že vstupují do jiného režimu dopravy .

d) Na boční hrázy Kristýna Jih a mezi poli budou stávající **2\*C8a a 2\*C8b** nahrazeny **2\*C9a a 2\*C9b**.

Všechny stezky v okolí jsou značeny jako Společná stezka pro chodce a cyklisty (nedělená) a vzhledem k tomu, že i tato je často užívána i chodci, nedává smysl, aby zde byli pouze cyklisté.

Šířka stezky je 3,0m .

#### ČSN 73 61 10

*Bod 10.4.3.6. Stezky pro společný provoz cyklistů a chodců mají mít šířku větší, nebo rovnou 3,0. Při intenzitě méně než 50 cyklistů /hod a 100 chodců/hod se šířka stezky může snížit na 2,0m, ve stísněných prostorech na 1,75m. . V odůvodněných případech (stezka v území nezastavitelném) lze připustit i menší šířku, nejméně základní šířku pruhu 1,0m při intenzitách do 20 cyklistů /hod a 50 chodců/hod v obou směrech, pokud je možné v dohledové vzdálenosti vzájemné vyhnutí cyklistů a chodců.*

Šířka stezky splňuje normové požadavky .

### Add 2) Úprava míst umožňujících vstup do vozovky

a) U restaurace Lidový dům bude u přejezdu pro cyklisty doplněn varovný pás š. 0,4m – oboustranně  
Nikde nejsou varovné pásy upozorňující na místo umožňující vstup do vozovky. Proto je třeba doplnit varovné pásy na konec stezky pro chodce a cyklisty , aby si všichni uvědomili že vstupují do jiného režimu dopravy .

b) U kruhové křižovatky Žitavská bude u vjezdů na Stezky pro chodce a cyklisty doplněn varovný pás š. 0,4m – oboustranně

Nikde nejsou varovné pásy upozorňující na místo umožňující vstup do vozovky. Proto je třeba doplnit varovné pásy na konec stezky pro chodce a cyklisty , aby si všichni uvědomili že vstupují do jiného režimu dopravy .

c) U staré celnice Žitavská bude u vjezdu na komunikaci s zákazem vjezdu motorových vozidel snížen obrubník na max 20mm (rampa sklon max 12%) a doplněn varovný pás š. 0,4m .

Nikde nejsou varovné pásy upozorňující na místo umožňující vstup do vozovky. Proto je třeba doplnit varovný pás na hranu silnice I/35L , aby si všichni uvědomili že vstupují do jiného režimu dopravy .

Stavební úprava místa umožňující vstup do vozovky u stare celnice snížen obrubník (7,0m) na max 20mm (rampa sklon max 12% v ploše 140,0m<sup>2</sup>) .

d) U restaurace Kristýna Jih, bude u vjezdu na Stezku pro chodce a cyklisty doplněn varovný pás š. 0,4m. Nikde nejsou varovné pásy upozorňující na místo umožňující vstup do vozovky. Proto je třeba doplnit varovný pás na konec stezky pro chodce a cyklisty , aby si všichni uvědomili že vstupují do jiného režimu dopravy .

e) Na boční hrázy Kristýna Jih a mezi poli, na Stezku pro chodce a cyklisty doplněn varovný pás š. 0,4m oboustranně.

Nikde nejsou varovné pásy upozorňující na místo umožňující vstup do vozovky. Proto je třeba doplnit varovné pásy na konec stezky pro chodce a cyklisty , aby si všichni uvědomili že vstupují do jiného režimu dopravy .

### Navrhované parametry stavby

Šíře komunikací se nemění a je 2,5 až 3,0m .

Komunikace jsou ve vlastnictví Města Hrádek nad Nisou

Návrhová rychlost na okolních komunikacích je dána polohou v městě Hrádek nad Nisou - max povolená rychlost **50km/h.** . Stezky jsou s vyloučením motorové dopravy.

Komunikace je se starším krytem , na který je možné položit varovné pásy .

### Nehodovost na ÚK

V **Centru dopravního výzkumu** byly prověřeny nehody za posledních 10 let (05/2014-05/2024) a je možno konstatovat, že v na souboru stezek bylo 5 relevantních nehod .

Řidič vozidla \* chodec = 07/2021 a 08/2017

Kolo \* chodec = 08/2022

Kolo \* pevná překážka = 11/2021 a 02/2019

### Bezpečnostní prvky u místní komunikace:

Komunikace jsou částečně osazeny obrubami .

### Osvětlení pozemní komunikace

Komunikace jsou částečně osazeny veřejným osvětlením

### Doprava v klidu

Projekt řeší dopravu na stezkách , neřeší se parkování , které je beze změny.

### Rozhledové poměry v křižovatkách a sjezdech

Rozhledy ve sjezdech byly při místním šetření dne 11/04/2024 projektantem prověřeny a odpovídají pro rychlost 30km/hodinu.

Při výjezdu z Stezky pro chodce a cyklisty je řidič kola povinen dát přednost ( § 23 zákona 361/2000 Sb) , proto v **místech umožňujících vstup do vozovky** je navržen bílý varovný reliéfní pás š. 0,4m. Nalepovací

### Dopravní značení:

|       |                     |               |
|-------|---------------------|---------------|
| SDZ - | Nové                | 1* B1, 2* C9b |
|       | Rušené              | 3*C8a , 2*C8b |
|       | Nahrazené za rušené | 3*C9a , 2*C9b |

VDZ – Nové - Není

Nalepovací varovné reliéfní pásy bílé (MEDIALINE) 27,0m 10,8 m<sup>2</sup>

Stavební úprava místa umožňující vstup do vozovky u stare celnice snížen obrubník (7,0m) na max 20mm (rampa sklon max 12% v ploše 140,0m<sup>2</sup>) .

## ZÁVĚR

Technické řešení stavby je navrženo podle norem a stavebních předpisů platných v České republice, zejména dle příslušných technických norem a Technických a kvalitativních podmínek staveb pozemních komunikací (TKP).

**Problém s bezpečností a plynulostí silničního provozu v dané oblasti, je řešen komplexně, jak vyžaduje § 78 odst. 1 zákona č. 361/2000 Sb., o provozu na pozemních komunikacích.**

V Liberci : 06 / 2024

Jan Maděra