



3. Duellsteine

Pod zříceninou Karlsfriedu stojí u silnice 2 smírčí kříže. Proč, to není jisté. Pověsti vypráví o krutém souboji o krásnou dívku, při němž oba sokové zemřeli, historikové se však kloní k názoru, že kříže jsou památkou na husitské bitvy. Co myslíte vy?

Co je vytesáno na kříži blíže směrem k Lückendorfu?

- | | |
|-------------------|---|
| iniciály A. C. I. | ? |
| letopočet 1424 | ? |
| vůbec nic | ? |

4. Mühlsteintisch

Malá silnička vedoucí z Petrovic do Lückendorfu, Eichgrabenu a pak Žitavy byla od středověku až do začátku 19. století jednou z nejvýznamnějších zemských obchodních stezek u nás. V Čechách se nazývá Žitavskou zemskou stezkou, v Německu naopak nesla název Gabler Straße - Jablonská silnice. Kupci tudy převáželi své zboží, v dobách válek se tudy přesouvaly armády a už od roku 1789 zde vedlo pravidelné poštovní spojení.

Stoupání od Eichgrabenu k Lückendorfské hájovně patřilo k nejobtížnějším částem cesty. V polovině 19. století proto byl tento úsek přestavěn a byla zde vybudována pozvolnější serpentina. Stůl z mlýnského kamene je památkou na tuto náročnou přestavbu, stejně jako na těžbu pískovce pro mlýnské kameny ve zdejším okolí.

Letopočet na kamenném stole nám prozradí přesný rok úpravy silnice. Proběhla roku

- | | |
|------|---|
| 1840 | ? |
| 1848 | ? |
| 1856 | ? |

5. Kámen z mostu ve hřbitovní zdi v Lückendorfu

Kdysi stávaly na Jablonské silnici 4 kamenné klenuté mosty. Všechny nesly jméno významného žitavského starosty Nikolase Dornspacha, který žil v 16. století. Dnes už se žádný z mostů nedochoval, a tak nám alespoň starobylý pamětní kámen vsazený po zboření Lückendorfského mostu do hřbitovní zdi připomíná slavné časy, kdy Lückendorf ležel na důležité zemské spojnici. Obchodní stezka byla patrně i příčinou vzniku obce a živila její obyvatele.

Jaký letopočet najdeme na pamětním kameni?

- | | |
|------|---|
| 1530 | ? |
| 1575 | ? |
| 1610 | ? |

6. Hrad Oybin

Hora byla osídlena už v době bronzové, více než 1000 let před naším letopočtem. Nestarší zbytky staveb pocházejí ze 13. století n. l., kdy hrad vlastnili páni z Lipé a využívali ho jako základnu pro své loupeživé výpravy. Proto také Žitavští hrad zničili. Brzy byl ale znovu obnoven a sloužil k ochraně Staré lipské cesty vedoucí z Žitavy přes Oybin a Krompach do České Lípy a odtud dále do Prahy.

Největšího rozkvětu dosáhl hrad za vlády Karla IV., který si jej velmi oblíbil. Vystavěl zde císařský palác a gotický kostel a založil klášter řádu Celestýnů. Husité se dvakrát marně pokoušeli Oybinu zmocnit a od těch dob je považován za nedobytný. Zkázou již neobyvaného hradu, dokonale až velký požár vzniklý koncem 16. století po úderu blesku.

Poznáte, na jaké skále hrad Oybin stojí?

- | | |
|---------------|---|
| na čedičové | ? |
| na žulové | ? |
| na pískovcové | ? |

7. Smírčí kříž u Teufelsmühle

Tento smírčí kříž stál do roku 1828 u prvního oybinského mlýna. V tom, proč byl postaven, se místní pověsti rozcházejí: Podle jedné je památkou na posledního ubitého mnicha řádu Eremitů, podle druhé má odčinit násilnou smrt mladé dívky.

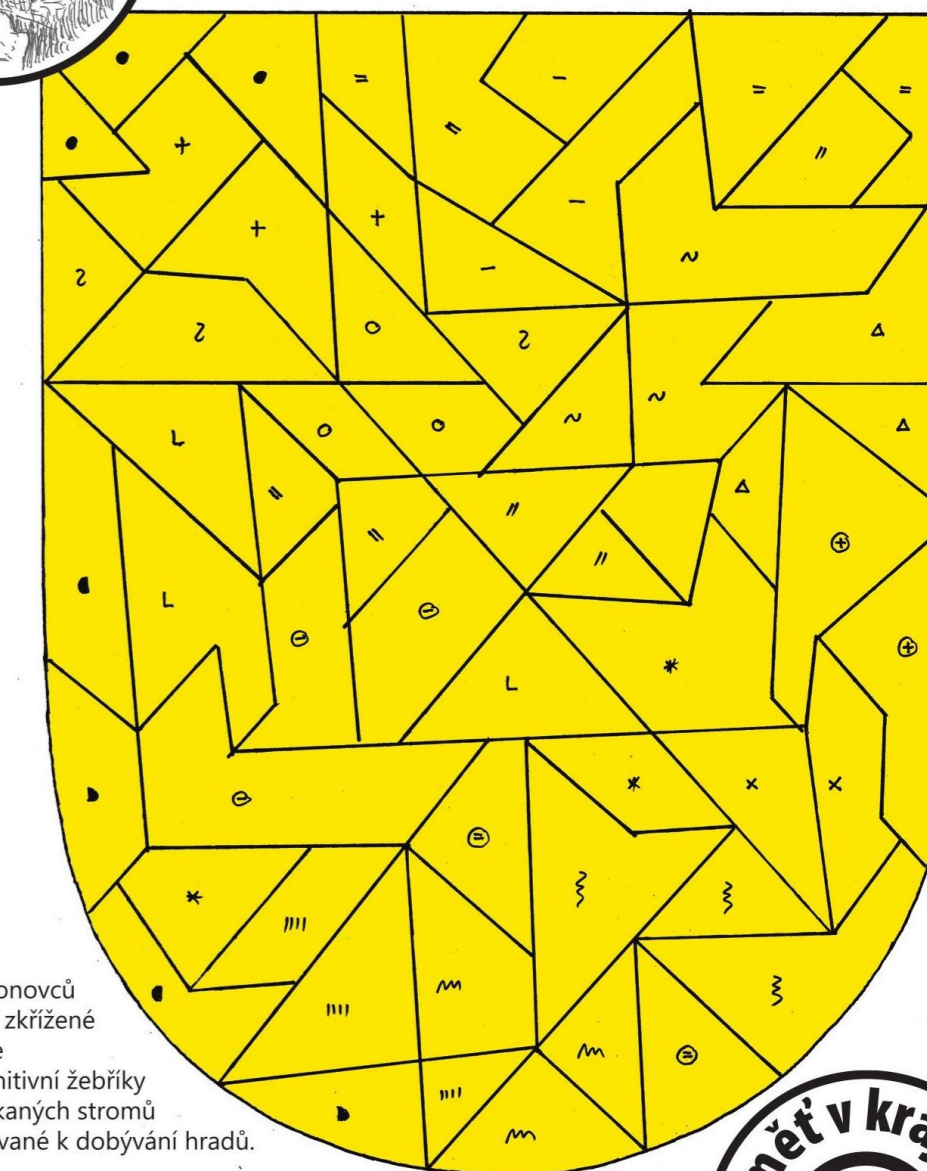
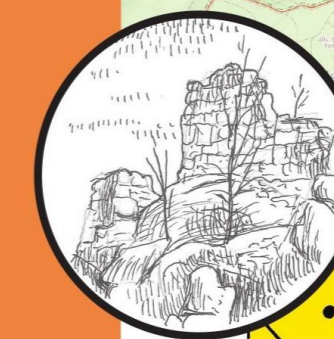
Smírčí kříž stojí na

- | | |
|----------------------|---|
| kamenné mohyle | ? |
| skále | ? |
| mramorovém podstavci | ? |



Okolím strážních hradů

questová trasa Hrádek nad Nisou - Karlsfried - Oybin - Žitava



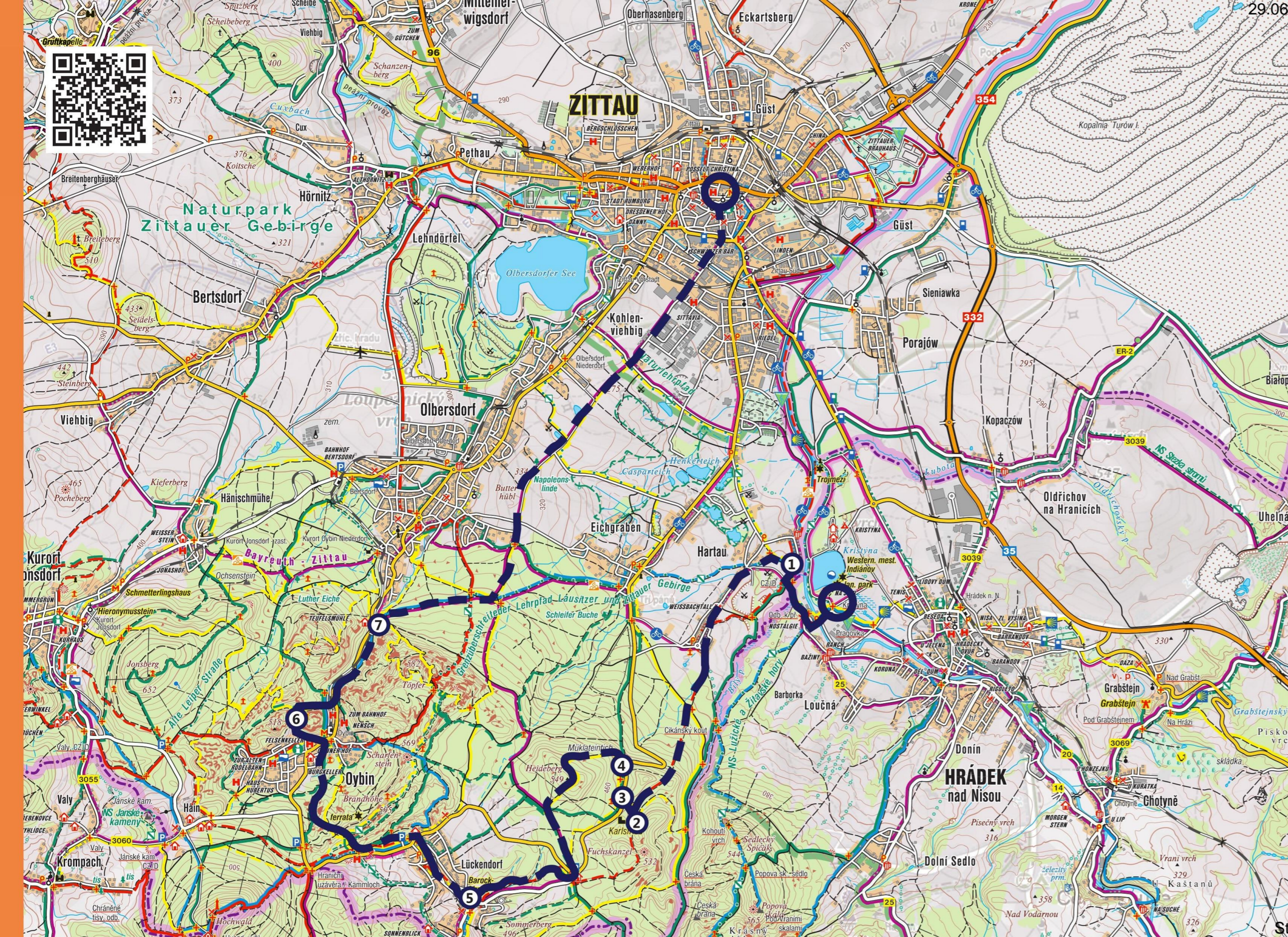
Erb Ronovců zdobí zkřížené ostrve – primitivní žebříky z osekáných stromů používané k dobývání hradů.

Projekt Paměť v krajině Trojzemí, reg. číslo 100260207, je podpořen Evropskou unií z prostředků Evropského fondu pro regionální rozvoj z Programu na podporu přeshraniční spolupráce mezi Českou republikou a Svobodným státem Sasko 2014-2020.

Europäische Union. Europäischer Fonds für regionale Entwicklung. Evropská unie. Evropský fond pro regionální rozvoj.

SN CZ
Ahoj sousede. Hallo Nachbar.
Interreg VA / 2014-2020





Quest kolem dávno zašlých hradů Karlsfriedu a Oybina vás provede po starých zemských obchodních stezkách. Cestovat tudy nebylo vždy bezpečné - krajina nebyla obydlená a krom divoké zvěře se krajem potulovali nejrůznější lapkové i loupeživí rytíři, připravení kdykoli obrátit kupce o jejich cenné zboží. Proto poblíž obchodních stezek vznikaly strážní hrady, kterými býval Karlsfried nebo Oybin. Během času se páni těchto hradů stávali sami loupeživými rytíři a okolí spíše děsili.

Dnes se při našem putování nemusíme bát loupežníků ani dravé zvěře. Trasa je dost dlouhá, proto je lépe se na ni vydat na koni. Pokud nemáte koně, doporučujeme alespoň kolo.

Když vybarvíte černě políčka se symboly správných odpovědí, získáte erb rodu Ronovců, majitelů hradu Oybina.

1. Rybářský kámen v Hartavě

Hranici mezi Čechami a Lužicí tvoří u Hartavy již po staletí řeka Nisa a Bílý potok (Weißbach). Rybářské kameny na nich vymezovaly práva lovu ryb. Na Bílém potoce byly osazeny v roce 1565 po bitce, za níž zaplatil jeden rybář svým životem. Na současné místo byl kámen přemístěn při úpravách koryta řeky Nisy.

Jaké písmeno je napsáno na zadní straně kamene? Jistě uhodnete, co značí.

F -
R =
Z +

2. Hrad Karlsfried

Dnes skoro zaniklý hrad Karlsfried byl kdysi významným místem. Byl postaven roku 1357 jako strážní hrad k ochraně stezky vedoucí z Čech do Lužice. Jeho posádka doprovázela obchodníky přes hory, udržovala bezpečí v okolí a také vybírala clo. Jeho pozdější majitel, Jan z Vartenberka, z něj podnikal loupeživé výpravy do Lužice, proto Žitava spolu s dalšími městy hrad nakonec vykoupila a nechala roku 1442 zbořit. Jeho historie tak netrvala ani 100 let.

Kdo nechal postavit hrad Karlsfried?

císař Karel IV. ○

císař Zikmund ●

radní města Žitava ▲

